

한국 전통 흥배 장식을 활용한 스몰웨딩 예복의 디자인 개발

김희령

경인여자대학교 패션디자인학과 조교수

Development of Small Wedding Attire Design Using Korean Traditional Hyungbae

Hee Young Kim

Assistant Professor, Dept. of Fashion Design, Kyungin Women's University
(received date: 2025. 4. 8, revised date: 2025. 6. 30, accepted date: 2025. 7. 2)

ABSTRACT

This study developed a small wedding attire design incorporating a traditional Korean Hyungbae, drawing on prior research and a case study analyzing 1,278 product images from 10 brands. In small wedding attire, dresses were the most common items, but multi-piece sets that combined various items were also suggested, enhancing practicality and styling flexibility. The most common silhouette was the hourglass-shaped X-line, though mermaid and A-line were also popular. Colors ranged from monotone and pastel to dark, vivid, and multi-tone, with white and beige being most dominant. Frequently used materials included soft fabrics such as lace, crepe, tulle, and satin, alongside stiff materials like mikado, taffeta, organza, and jacquard. Lace and crepe were particularly common. In terms of length, full-length and floor-length were most prevalent, and mini-lengths were also found in many brands. Sleeve length were mostly short sleeves, followed by tube tops, indicating a trend toward arm-revealing designs. Based on these findings, a new wedding attire was designed as a layered set featuring a blouse over a dress to expand styling options. The silhouette followed the consumer-preferred X-line, and the length was set to maxi to address its relative scarcity in current offerings. A tube top was chosen in line with case study trends and white was selected for its high usage and consumer preference. The blouse used silk organza, while polyester taffeta was used for the dress to enhance practicality. The Hyungbae decoration included a delicately embroidered Danhak, symbolizing nobility and a new beginning. Complementary motifs—Unmun, Samsanmun, and Padomun—expressed aspirations for an ideal married life and eternal constancy of marital bond.

Key words: *Hyungbae*(흥배), small wedding(스몰웨딩), traditional pattern(전통문양), traditional wedding costume(전통혼례복), wedding attire(예복),

I. 서론

2024년 결혼 인식 조사에 따르면, 결혼할 의향이 있으나 미혼인 사유는 결혼 비용의 경제적인 부담이 가장 큰 것으로 나타났다(Presidential Committee on Ageing Society and Population Policy, 2024). COVID-19 이후 결혼 수요 증가와 함께 결혼 비용이 치솟으며 웨딩과 인플레이션의 의미를 결합한 신조어로 '웨딩플레이션(Wedding+Inflation)'이 등장하였으며, 결혼 준비에서 필수 항목으로 여겨지는 스튜디오 촬영, 드레스, 메이크업의 일명 '스드메'는 매년 평균 비용이 증가하여 올해는 2020년 대비 53%가 급등하였다(Kim & Kwak, 2025; Yoo, 2025). 젊은 세대에서는 가격 대비 성능이 높은 일명 '가성비' 웨딩이 트렌드로 떠오르고 있고, 2025년 온라인 패션 쇼핑 플랫폼에서 셀프 웨딩 패션 관련 키워드 검색량은 2배 이상 늘었으며, 웨딩드레스 대신 입을 수 있는 원피스나 블라우스의 거래액도 전년 대비 각각 20, 30% 증가하게 되었다(Ko, 2025).

결혼 비용 부담으로 결혼식 소비문화에서 효율성과 실속을 중시하는 경향이 대두되면서 '스몰웨딩'에 대한 관심도 꾸준히 커지고 있다. 스몰웨딩은 가치소비 문화가 확산되면서 예식에 투입되는 불필요한 비용이나 절차를 축소하고자 하는 합리적인 결혼식을 의미하며 '작은 결혼식', '셀프웨딩' 등의 용어로도 불리게 되었다(Kim et al., 2018; Son, 2013). 기존 결혼문화에 염증을 느낀 젊은 세대들이 결혼 본연의 의미를 살려 감소하고 건전한 결혼문화를 지향하면서 차별화된 결혼식 문화로 스몰웨딩이 생겨나게 되었으며(Lee, 2017; Lee & Kim, 2018), 미혼 남녀의 결혼식 인식 조사에서 향후 스몰웨딩의 고려 의향은 전체 중 64%로 비교적 높게 나타나고 있다(Trendmonitor, 2022).

의류학 분야에서는 스몰웨딩에 대한 소비자 인식과 예복에 대한 선호도를 조사하고(Han & Lim, 2022a; Lee & Kim, 2018), 디자인을 분석하거나

제품 개발을 시도하기도 하였다(Han & Lim, 2022b; Kim et al, 2018; Yuan et al., 2022). 그러나 스몰웨딩에 대한 많은 관심에도 불구하고 아직까지 소수의 연구만이 수행되어 여러 각도에서의 분석이 요구되고 있다. 특히, 실용성을 추구하는 젊은 부부들에게 한복 드레스가 새로운 대안으로 호응을 얻고 있어 한국 복식 문화와 접목한 연구 필요성도 확대되고 있다. 결혼 비용 간소화로 한복이 예복에서 생략되는 경우가 많아졌으나, 대여와 구매의 중간 가격대로 간결한 디자인의 한복 드레스가 새롭게 제안되면서 결혼식, 신혼여행, 웨딩촬영, 돌잔치 등에서 폭넓게 활용될 수 있어 소비자 만족도가 높다는 평가를 받고 있다(Jang, 2025). 이에 본 연구는 현재 스몰웨딩 예복의 종류 및 특성을 분석한 후, 한국 전통문양의 흥배를 활용한 차별화된 디자인을 개발해 제안함으로써 소비자 니즈를 반영한 제품 개발에 일조하고자 한다. 스몰웨딩 예복에서 전통 이미지를 접목한 연구는 Son (2013)이 유일하나, 현실점에 적용하기에 무리가 있으며 한복의 디자인이나 디테일에 초점을 맞춰 전통 혼례복의 분위기로 제안되었기 때문에 본 연구는 전통 문양을 활용해 현대적인 예복으로 제안함으로써 실용성과 착용 가능성을 넓히고자 한다. 본 연구는 현재 소비자 관심이 높은 스몰웨딩 예복 제품 현황을 파악하고, 한국 전통혼례복의 흥배를 활용해 차별화된 디자인을 제안한다는 점에서 의의가 있다.

II. 이론적 배경

1. 스몰웨딩(small wedding) 예복

스몰웨딩은 높은 비용의 호화로운 결혼식을 지양하고 가까운 친인척과 지인의 소규모 하객들을 대상으로 자신만의 특별한 방식을 통해 올리는 결혼식으로 정의되고 있다(Kang, 2018). Bae and Yuan (2021)은 스몰웨딩이 타인의 시선에서 벗어나 신랑, 신부가 중심이 되어 자유로운 형식으로 자신의

개성을 드러내는 것으로 보았으며, Kwon(2021)은 비용 대비 고품질의 가치를 추구하는 결혼식 주인공들이 본인의 이야기를 담아 의미를 부여한 결혼으로 해석하였다. Lee and Kim(2018)의 연구결과에서 스몰웨딩의 특징은 소규모 예식, 비용 절감, 절차 간소화, 형식 다양화로 인식되고 있고, 소비자 선호도는 전체 중 64.5%를 차지하였으며 특히 여성은 73.3%가 실제 스몰웨딩을 할 의향이 있는 것으로 파악되어 꾸준한 수요가 예상되고 있다.

의류학 분야에서는 스몰웨딩에 착용되는 예복을 대상으로 디자인 경향을 분석하고 소비자 선호도를 파악하는 방향으로 연구가 수행되어 왔다. 예복은 결혼식 등의 특별한 행사에 격식과 형식을 갖춰 입는 의상을 의미하며 서양 예복인 드레스와 정장을 포함하여 한복이 착용되기도 한다(Lee et al., 2019). 스몰웨딩의 예복은 일반적인 결혼식에 착용되는 웨딩드레스에 제한되지 않고 다양한 아이템으로 제안되고 있어 선행연구에서는 스몰웨딩 소비자가 선호하는 예복의 디자인뿐만 아니라 아이템의 종류에 대해서도 조사하였다. Lee and Kim(2018)의 연구에서 스몰웨딩 예복은 일반 결혼식과 같은 드레스와 턱시도가 가장 선호되었으나, 정장, 평상복, 그리고 한복에 대한 수요도 다양하게 확인되었다. Lee and Park(2018)은 국내 웨딩 예복이 롱 드레스뿐만 아니라 짧은 미니 드레스, 재킷과 팬츠의 수트 드레스, 상, 하의가 분리된 투피스 드레스 등 다양한 아이템으로 변형되고 있으며, 활동이 편하고 일상복으로도 활용이 가능한 실용적인 디자인으로 변화하고 있다고 파악하였다.

Han and Lim(2022a)은 스몰웨딩 드레스에 대한 소비자 취향을 보다 구체적으로 분석하였는데, 선호하는 드레스의 이미지는 편안하게 착용이 가능한 일상복 느낌의 실용적인 스타일이 가장 많았고, 실루엣은 허리가 맞고 스커트 밑단이 퍼지는 아우어글래스가 가장 높은 비율을 차지하였다. 길이는 바닥에 닿는 일반적인 웨딩드레스의 기장보

다는 발목이 보이는 맥시 기장을 더 선호하였다. 색채는 순백의 흰색, 톤은 밝고 옅은 화이트톤을 가장 선호하였고, 재질감은 가볍고 부드러우며 드레이프성이 좋은 소프트 소재와 매끄럽고 광택 있는 실키 소재에 대해 선호도가 높았다. 그러므로 스몰웨딩 드레스 기획에서 소비자 취향을 효과적으로 반영하기 위해서는 길이와 부피를 줄여 활동성을 키우고, 심플하고 실용적인 디자인으로 예식 이후에도 활용이 가능하도록 고려해야 한다고 보고하였다(Han & Lim, 2022b). 또한, 웨딩드레스와 일상복의 다목적성을 갖추기 위해서 원피스뿐만 아니라 투피스 등의 여러 아이템들로 구성할 것을 주장하였고, 다양한 방식으로 착용될 수 있도록 가변적인 디자인을 제안하기도 하였다(Han & Lim, 2022b).

Kim et al.(2018)은 가치소비를 추구하는 취향과 개성 표현에 따른 독창성이 중요시되고 있기 때문에 디자인 단순화와 간소화를 통해 비용을 절감하면서 경제적인 가치를 충족해야 한다고 언급하였다. 스몰웨딩 소비자들은 야외웨딩 등의 자유로운 결혼식 형식에 부합되도록 바닥에 끌리지 않는 맥시 길이를 선호하였고, 평상시에도 입을 수 있고 믹스 앤 매치가 가능한 디자인으로 효율성과 활동성을 추구하였다(Kim et al., 2018). 또한, 미적 특성을 부각시키는 장식성도 여전히 중요하게 생각되었으나, 전체적으로 화려한 기존 웨딩드레스의 장식보다는 부분적으로 연출되는 포인트 장식이 선호되었고 특히, 비즈 등의 수공예적 장식 방법으로 고급스러움을 표현하면서 소장가치를 높이는 희소성이 강조되었다(Kim et al., 2018).

스몰웨딩에서 예복에 대한 취향 변화는 한국 전통문화에 대한 높은 관심과 더불어 새로운 가능성도 확대시키고 있다. 웨딩드레스에서는 개성 추구 경향과 함께 한국적인 이미지를 활용한 디자인 개발의 중요성이 강조되고 있고(Kim, 2018), 소비자들은 전통혼례복에서도 현대적인 미가 가미된 디자인 개발의 필요성을 깊게 공감하고 있다(Yeo,

2003). 이와 같은 분위기 속에서 많은 연구들이 한복 디자인을 변형하여 새로운 결혼 예복 개발을 시도하면서 전통복식의 활용도를 높이고자 노력하고 있다(Jung & Lee, 2019; Kim & Lee, 2008; Kim & Kwon, 2019; Kwon & Park., 2006; Lee & Park, 2018).

앞서 살펴본 선행연구들을 토대로 스몰웨딩 예복의 특징을 정리하면 <Table 1>과 같다. 스몰웨딩 예복의 디자인은 일상생활에서 착용 가능한 단순하고 실용적인 디자인이 선호되고 있고, 아이템은 드레스가 가장 많으나 투피스, 수트, 한복에 대한 수요도 발견되고 있다. 실루엣, 색상, 소재에 대한 분석은 아직까지 Han and Lim(2022a)의 연구가 유일하여 추가적인 분석이 요구되고 있으며, 해당 연구 결과에서는 아우어글래스 실루엣과 흰색 및 옅은 화이트톤에 대한 선호 경향이 확인되었다. 기장은 활동성이 확대된 맥시 기장이 특징이었으며, 디테일은 고급스러움을 높이는 수공예적 장식의 필요성이 강조되었다.

2. 흉배(胸背)와 혼례복

흉배는 왕과 관리들의 품계를 구별하기 위해 상복(常服)의 가슴(胸)과 등(背)에 부착하던 사각형의 표식을 지칭한다(Liu & Chung, 2022;

Song & Hong, 2019). 흉배의 착용은 중국 당나라 때 처음 시작되었으며, 우리나라는 조선 세종 때 처음으로 흉배의 사용이 논의되어 1454년 단종 때 법령으로 선포되면서 당상관 3품 이상은 단령(團領)의 앞뒤 가슴에 흉배를 부착하게 되었고, 연산군 시기에는 문무 전 관료에게 흉배 착용이 확대되었다(Kim, 2000; Kwon, 2012; Oh & Chun, 2000).

흉배는 문양에 사용되는 동물에 따라 착용자의 직위가 구별되었는데, 15세기 단종 때 문관 일품은 공작(孔雀), 이품은 운안(雲雁), 삼품은 백한(白鵬), 무관 일품과 이품은 호표(虎豹), 삼품은 용표(熊豹)가 사용되었다(Ha, 2005; Kim & Geum, 2010; Oh et al., 2021). 그러나 연산군 시기에 들어서 중국에서 사용되지 않은 돼지, 사슴, 따오기, 기러기 등이 흉배에 사용되면서 우리 고유의 흉배 문양이 개발되어 독자성을 띄게 되었다(Kim & Geum, 2010; Oh & Chun, 2000). 조선 후기에는 복식의 간소화 양상이 나타나면서 영조 재위 기간에 새로운 흉배 제도가 도입되었는데, 문관은 날짐승, 무관은 길짐승으로 구별되어 당상관은 운학(雲鶴), 당하관은 백한, 무관 당상관은 호표, 당하관은 웅비(熊羆)로 제정되었다(Liu & Chung, 2022; Oh & Chun, 2000). 문관은 학문의 고상함을 반영하여 조류를 선택하고 무관은 용맹함을 상징하는 육지의 맹수류를 문양을 채택하였다(Kim

<Table 1> Characteristics of Small Wedding Attire

Category	Details
Design	- A simple and practical design suitable for everyday wear(Han & Lim, 2022a, b; Kim et al., 2018; Lee & Kim, 2018)
Item	- Dress(Han & Lim, 2022a; Lee & Park, 2018; Lee & Kim, 2018) - two-piece set or suits(Han & Lim, 2022b; Lee & Kim, 2018; Lee & Park, 2018) - Hanbok(Lee & Kim, 2018)
Silhouette	- Hourglass(Han & Lim, 2022a)
Color	- White and light white tone(Han & Lim, 2022a)
Material	- Soft, silky(Han & Lim, 2022a)
Length	- Maxi(Han & Lim, 2022a; Kim et al., 2018)
Details	- Handcrafted decoration(Kim et al., 2018)

& Geum, 2010). 고종 8년에는 흉배 제도가 재논의되어 문관 당상관은 쌍학(雙鶴), 당하관은 단학(單鶴), 무관 당상관은 쌍호(雙虎), 당하관은 단호(單虎)로 지정되어 조선말까지 사용되었다(Ahn, 2011).

흉배의 문양은 중심에 계급의 품좌 역할을 하는 주문양이 있고, 주변에 배경이 되는 부문양으로 구성되었다(Oh & Chun, 2000; Shim, 2013). 주문양은 근경으로 표현되어 지위를 상징하였고, 부문양은 수복장수와 길상적 의미를 담아 원경으로 표현되었다(Kim & Geum, 2010). 문양을 구성하는 요소들은 상징적인 의미를 담고 있었는데, 예를 들어 주문양의 학은 장생불사와 고결함 또는 청아함을 상징하였고, 호랑이와 표범은 광명을 의미하였다(Oh & Chun, 2000). 또한, 부문양의 운문(雲紋)은 도교적 관념에서 이상향 또는 피안의 징표로 상단에 위치하였고, 삼산(三山)과 파도문은 영원불변한 주술적 의미를 뜻하여 하단에 배치되었다(Kim & Geum, 2010; Oh & Chun, 2000). 조선 후기에 들어서 학의 부리에는 불로초(不老草)가 물려졌고 쌍호는 중앙에 태극문(太極紋)을 넣었는데, 불로초는 무병장수와 불로장생의 문장이었으며, 태극은 우주 음양의 운행 방향과 만물의 생성 근원을 의미하였다(Kim & Geum, 2010; Oh & Chun, 2000).

흉배의 소재는 능(綾), 라(羅), 사(紗)를 사용하여 직조(織造), 자수(刺繡), 금박(金箔) 등의 기법으로 제작되었다(Liu & Chung, 2022; Shim, 2013). 흉배는 보통 따로 제작하여 복식에 부착하는 방식으로 만들어졌으나, 복식의 바탕 직물에 직접 흉배의 문양을 짜 넣었기도 하였다(Noh & Oh, 2008; Shim, 2013). 흉배의 둘레는 가늘게 끈매듭실이나 징금수로 선을 둘러 마무리되었다(Kim & Geum, 2010). 조선 초기에 단령의 깃은 목 주위에 밀착되어 흉배의 크기가 가슴 전부를 차지할 정도로 컸으나, 후기로 가면서 단령의 깃이 느슨한 곡선으로 길어져 목둘레가 가슴까지 길

게 파이면서 흉배의 크기도 현저히 작아지게 되었다(Kim & Geum, 2010).

흉배는 관복 외에 반가 부인의 원삼에 장식되기도 하였는데, 조선 전기에 양반 부녀자들의 단령형 원삼에는 관복과 동일한 흉배가 사용되었으며, 17세기 중반 이후에는 여자 복식의 흉배 문양이 구별되기 시작하여 수자(壽字), 모란(牡丹), 봉황(鳳凰)이 사용되었다(An, n.d). 18세기에는 사치풍습이 만연함에 따라 신분에 관계없이 여자 혼례 예복에 수봉황흉배(繡鳳凰胸背)가 사용되었으며, 18세기 중기 이후로는 반가 부인 복식에서 흉배 사용이 확인되지 않고 있다(An, n.d; Yang, 2017).

흉배는 오늘날 전통 혼례나 폐백에서 착용되는 신랑 단령에 남아 찾아볼 수 있다. 전통 혼례복에서 신랑은 흉배가 달린 단령과 사모(紗帽), 각대(角帶), 목화(木靴)를 갖추 입는데(Cho, 2002; Hong, 2000; Shin & Hong 2007), 조선 후기에 혼례가 인륜의 대사로 여겨져 반상을 가리지 않고 입신양명을 뜻하는 백관의 사모관대(紗帽冠帶)가 사서인의 혼례복으로 착용되면서 오늘날까지 이어지게 되었다(Ahn, 2014; Cho, 2002; Shin & Hong, 2007). 본 연구는 이와 같이 신랑의 전통혼례복에 장식되는 흉배를 활용하여 여성의 스몰웨딩 예복 제품을 개발하고자 한다.

흉배 장식의 구체적인 도안을 개발하기 위해서는 국립민속박물관의 소장품 이미지 자료를 참고하였다. 흉배 소장품은 흉배 장식과 함께 흉배가 부착된 의복 유물을 포함하여 총 22개가 확인되었으며, 주문양으로는 학이 13개로 가장 많았고 그중 쌍학은 9개, 단학은 4개이었다(Table 2). 흉배가 장식된 의복은 남성 혼례복 단령들이었는데, <Fig. 1>과 같이 모두 학을 주문양으로 하였다. 혼례복의 단령은 입신양명을 의미하면서 유교 중심의 조선 시대에 문관이 우대되어 주로 학 문양의 흉배가 장식된 것으로 보인다. 본 연구에서도 흉배의 주문양을 혼례복 단령의 학 문양으로 설정하

되, 쌍학의 화려함보다는 효율성을 강조하고 검소함을 추구하는 스몰웨딩의 이미지에 부합되도록 <Fig. 2>와 같은 단학 문양을 참고하여 개발하였다. 유물 자료에서도 학의 부리에는 무병장수와 불로장생을 상징하는 불로초가 물려 있었는데, <Fig. 3>과 같이 그 모양이 다르게 변형되거나 <Fig. 4>와 같이 생략되기도 하였다. 부문양으로는 이상향을 뜻하는 운문이 모두 상단에 배치되었고 영원불변을 의미하는 삼산과 파도문이 하단을 차지하였다(<Fig. 2 & Fig. 3>). 구름, 파도, 삼산의 모양이나 크기는 흥배마다 차이가 있었는데, <Fig. 4>는 유일하게 삼산과 파도 문양이 생략되었다. <Fig. 3>과 같이 단학의 흥배도 가운데 근경의 학 문양을 중심으로 위쪽에 운문과 아래쪽에 삼산, 파도문이 원경으로 동일하게 구성되었다.

III. 연구방법

본 연구는 문헌 연구, 실증 연구, 개발 연구의 과정으로 수행되었다. 문헌 연구는 스몰웨딩과 흥

배에 대한 선행연구 및 참고자료를 대상으로 문헌 조사를 실시하여 개발 연구를 위한 기초 자료를 수집하였다. 실증 연구에서는 스몰웨딩 제품을 대상으로 사례 연구 및 이미지 분석을 실시하여 기존 제품의 디자인 경향과 개선 방향을 확인하였고, 이와 같은 자료들을 토대로 개발 연구를 통해 흥배 문양을 활용한 스몰웨딩 예복의 디자인이 설계되었다. 스몰웨딩 예복 제품의 디자인 개발에 앞서 현재 유통되는 제품의 특성을 파악하고자 사례조사를 실시하였다. 연구대상의 브랜드 선정을 위해서 인스타그램(Instagram)의 검색 기능을 활용하였다. 현재 여성 평균 초혼 연령은 31.5세이며, 연령별 혼인건수는 30대 초반, 20대 후반, 30대 후반 순으로 많이 보고되었다(Kim, 2025). 인스타그램은 현재 이용률이 가장 높은 SNS(Social Network Service)으로 30대와 20대 후반이 가장 많이 사용하고 있기 때문에(DMC report, 2021) 현재 결혼 적령기 소비자들을 대상으로 인스타그램에서 마케팅 활동을 활발히 하는 스몰웨딩 예복 브랜드를 연구대상으로 채택하였다. 2024년 7월 2

<Table 2> Types of Primary Motifs in *Hyungbae* Collections.

Winged animals				Land animals			
Crane (鶴)	Heron (鷺鷥)	Silver pheasant(白鸚)	Phonix (鳳凰)	Tiger and leopard(虎豹)	Bear (熊羆)	Haetae (獬豸)	Turtle (胸背)
13	1	1	2	2	1	1	1



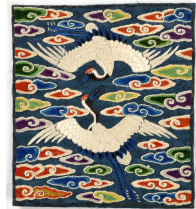
<Fig. 1> A Wedding Ceremonial Danryeong (National Folk Museum of Korea, n.d.-a)



<Fig. 2> Danhak Hyungbae (National Folk Museum of Korea, n.d.-b)



<Fig. 3> Immortality Herb on a Ssanghak Hyungbae (National Folk Museum of Korea, n.d.-c)



<Fig. 4> Omission of the Three Mountain and Wave Motifs (National Folk Museum of Korea, n.d.-d)

<Table 3> Details of the Brands Selected for Analysis

no.	Brand	Number of followers	Number of posts	Operating period	Number of products	Seasonal classification	Location
1	A	75K	979	Unconfirmed	56	Unclassified	Seoul
2	B	53K	2,231	Over 8 years	275	S/S, F/W	Seoul
3	C	42K	1,965	Over 4 years	55	S/S, F/W	Seoul
4	D	38K	2,010	Over 7 years	221	S/S, F/W	Asan
5	E	35K	7,712	Over 15 years	300	Unclassified	Gunsan
6	F	18K	844	Over 3 years	77	S/S, F/W	Seoul
7	G	17K	869	Over 2 years	53	S/S, F/W	Seoul
8	H	12K	652	Over 3 years	114	S/S, F/W	Pusan
9	I	4,494	275	Over 7 years	30	Unclassified	Goyang
10	J	4,238	401	Unconfirmed	67	Unclassified	Seoul

일부터 9일까지 ‘스물웨딩’의 키워드 검색 결과에서 반복적으로 가장 상위에 노출된 예복 브랜드 총 10개를 채택하였으며, 최종 선정된 연구 대상의 세부 정보는 <Table 3>과 같다. 브랜드 및 제품의 세부적인 정보 확인을 위해서 자사 홈페이지를 구비하고 있는 브랜드로 제한하였으며, 종합 쇼핑몰과 해외 사이트는 제외되었다.

연구 대상 브랜드들은 인스타그램 팔로워를 최소 4,238명에서 최대 7.5만 명까지 보유하고, 게시물 수는 최소 275개, 최대 7,712개가 되었다 <Table 3>. 팔로워와 게시물 규모가 브랜드에 따라 차이가 컸으나, 팔로워 수가 많더라도 제품 종류가 적을 수 있었고 게시물 수가 적어도 운영 기간이 상대적으로 오래된 경우도 있었기 때문에 연구 대상에 모두 포함되었다. 각 브랜드의 운영 기간은 홈페이지에 최초 게시된 상품을 기준으로 최소 2년 이상, 최대 15년 이상이었으며, 제품 출시 년도가 작성되지 않은 경우에는 미확인되었다. 총 제품 수는 최소 30개부터 최대 300개이었으며, 모든 상품이 누적되어 게시된 경우에는 제품 종류가 많아지게 되었다. 운영 기간이 길어도 제품 수가 적은 사례는 최근 제품 정보만을 게시할 가능성도 있었다. 연도별로 제품이 출시된 경우에는 시즌에 따라 봄/여름(S/S), 가을/겨울(F/W)로 구분되었

으며, 사업장의 소재지는 서울이 6곳으로 가장 많았고, 지방에 위치한 브랜드는 4곳이었다. 모든 브랜드에서 제품의 가격 정보는 공개되지 않았으며, 1곳을 제외하고 모두 대여 방식으로 운영되었다.

본 연구는 각 브랜드에서 유통되는 모든 예복 제품의 세부 이미지들을 수집한 후, 각 제품의 아이템 구성, 실루엣, 색상, 소재, 기장, 소매 길이 등을 파악하여 자료화하였으며, 총 1,248개의 제품 이미지가 분석에 활용되었다. 연구대상 이미지를 대상으로 각 항목별로 1차적인 분류 작업을 수행한 후에 전문 연구자 2명의 검토 및 논의 과정을 통해 최종적인 결과를 도출하였다. 연구대상 이미지에서 아이템의 종류나 실루엣에 정확한 판단이 어려운 경우에는 각 브랜드의 홈페이지와 인스타그램에서 추가적으로 해당 제품의 이미지 자료를 수집하여 참고하였다. 이후 선행연구에서 밝힌 스물웨딩 예복 특성과 사례조사 분석 결과를 비교하는 과정을 통해 본 연구의 시제품 디자인 개발을 위한 세부적인 항목들을 계획하였다. 문헌 연구와 실증 연구 결과를 토대로 흥배 문양을 활용한 스물웨딩 예복의 디자인이 개발되었으며, 3D 가상착의 프로그램을 활용한 디자인 및 패턴 설계 자료의 시각화 과정을 통해 예상 결과물에 대한 검토 및 수정 과정을 거친 후에 실물로 제작되었다.

IV. 연구결과

1. 스몰웨딩 예복 브랜드 제품의 종류 및 특성

연구대상 브랜드의 예복 제품 종류 및 특성을 정리하면 <Table 4>와 같다. 스몰웨딩 예복의 아이템은 단일 아이템으로 드레스 형태가 1,206개로 월등히 많아 일반적인 웨딩드레스와 동일했으나, 2, 3개의 아이템이 조합된 세트 제품도 적지 않게 발견되었다. 실루엣은 허리가 꼭 맞고 스커트 밑단이 넓게 퍼지는 아우어글라스(hourglass) 실루엣의 X-라인이 479개로 가장 많았다. 아이템 구성에서 팬츠가 포함된 12개의 제품은 예외로 분류되었으며, 앉은 자세에서 촬영되었거나 확대된 사진으로 전체적인 실루엣의 정확한 확인이 어려운 경우에는 미확인으로 분류되었다. 색상은 모노톤(monotone)의 화이트가 971개로 가장 많았고, 한 제품에 2개 이상의 색이 배색된 경우에는 멀티

(multi) 색상으로 구분하였다. 한 제품에 여러 색상이 컬러웨이로 구성된 경우에는 각 색상의 수를 합계에 포함하였다. 소재의 경우에도 비치는 두 가지 소재를 겹쳐서 사용하거나, 한 제품의 상, 하 위치에 서로 다른 소재를 사용하는 경우가 많았기 때문에 총계에 추가하였다. 가장 많이 사용된 소재는 레이스와 크레이프로 각각 268개, 259개가 되었다. 여러 소재가 섞인 경우에는 혼합 소재로 구분되었고, 이미지에서 정확한 소재 확인이 어려운 경우에는 미확인으로 분류되었다. 기장은 바닥에 살짝 닿을 정도로 긴 경우에는 풀 령스(full length)로 분류하였고, 바닥에 끌릴 정도가 되면 플로어 령스(floor length)로 구분하였다. 그리고 이보다 짧은 발목이 보이는 기장, 무릎 아래 정도의 미디(midi) 기장, 무릎 위로 올라오는 미니(mini) 기장으로 구별하였고, 확대된 사진으로 기장 확인이 불가능한 경우에는 미확인에 포함되었다. 가장 많은 기장은 풀과 플로어 길이로 각각 535

<Table 4> Types and Characteristics of Small Wedding Attire Products

Item																	
Dress	Jacket+Dress	Jacket+Pants	Blouse+Skirt	Blouse+Dress	Blouse+Pants	Jacket+Blouse+Pants	Total										
1,206	7	6	19	4	5	1	1,248										
Silhouette																	
X	Mermaid	A	H	Empire	Tent	Exception	Unconfirmed	Total									
479	309	284	118	11	21	12	14	1,248									
Color																	
Monotone		Pastel tone				Dark or vivid tone							Multi	Total			
White	Black	Beige	Pink	Mint	Sky	Violet	Yellow	Navy	Red	Magenta	Burgundy	Green					
971	73	137	39	9	9	5	3	6	2	2	1	2	7	1,266			
Material																	
Lace	Crepe	Mikado	Tulle	Taffeta	Satin	Organza	Jac-quard	Chiffon	Cotton	Voile	Velvet	Linen	Print	Knit	Blended	Uncon-firmed	Total
268	259	149	124	112	111	104	51	48	5	4	1	2	10	2	57	2	1,309
Length																	
Floor		Full			Maxi			Midi			Mini			Unconfirmed		Total	
392		535			165			108			17			31		1,248	
Sleeve length																	
Tube top			Tank top				Short			Half			Long			Total	
319			156				339			218			216			1,248	

개, 392개가 되었다. 소매 길이에서 소매가 없는 경우에는 탱크 탑(tank top)에 포함하였고, 소매와 어깨가 노출되어 가슴만 덮는 형태는 튜브 탑(tube top)으로 구분되었다. 반팔 소매에서 팔꿈치 근처의 길이는 일반 반팔로 분류하였고, 가장 많은 수를 차지하였던 짧은 반팔은 팔뚝 윗부분까지 내려오는 길이였다.

각 항목에 따라 세부적으로 살펴보면, 아이템 구성에서는 드레스가 대다수이었으나, 다양한 아이템을 조합해 새롭게 제안하는 시도들도 살펴볼 수 있었다. 두 개 이상의 아이템이 조합된 경우에 블라우스와 스커트의 세트 제품이 19개로 가장 많았으며, 재킷, 블라우스, 팬츠의 3가지 아이템이 조합되는 사례도 발견되었다. 블라우스는 스커트와 동일한 소재를 사용해 착용했을 때 원피스처럼 보이도록 연출되기도 하였으며(Fig. 5), 브라 탑(bra top)으로 과감한 노출이 있는 디자인도 발견되었다(Fig. 6). 드레스는 <Fig. 7>과 같이 상의와 하의 소재를 다르게 사용하여 블라우스와 스커트를 입은 것처럼 디자인되기도 하였고, <Fig. 8>과 같이 소매가 없는 원피스에 얇은 블라우스를 겹쳐 입는 세트 제품도 찾아볼 수 있었다. 일부 브랜드에서는 재킷이나 팬츠 아이템도 구성되었는데, 재킷은 팬츠와 세트로 제안되거나 <Fig. 9>와 같이 소매가 없는 드레스와 세트를 이루기도 하였다. 팬츠는 셔츠와도 세트를 이루었으며, <Fig. 10>과

같이 미니 드레스 형태의 블라우스와 제안되기도 하였다. 이와 같이 다양한 아이템으로 구성된 세트 제품은 일반 의복과도 착용 가능하여 평상시 활용도가 높을 것으로 예상되었다.

실루엣은 X-라인이 가장 많았는데, 브랜드 E는 전체 300개 중 150개가 해당되었다. 이 중에는 밑단이 넓게 퍼지는 전형적인 아우어글라스 실루엣 외에도 <Fig. 11>과 같이 부담스럽지 않을 정도로 퍼지는 형태도 다수 포함되었다. 그 다음으로는 허리와 엉덩이 둘레가 맞고 허벅지 아래 또는 무릎 위치에서부터 퍼지는 머메이드(mermaid) 라인이 많아 309개의 제품이 해당되었으며<Table 4>, 브랜드 J는 <Fig. 12>와 같은 머메이드 실루엣이 38개로 가장 많았다. 세 번째로 많은 실루엣은 A-라인이었으며, 브랜드 H는 <Fig. 13>과 같은 A-라인 제품이 50개로 가장 많았다. 이와 같이 전체 연구대상 중에서 X-라인이 가장 많았으나, 브랜드에 따라 머메이드나 A-라인 제품이 더 많기도 하였다. 이외에 <Fig. 14>와 같이 스커트가 직선으로 내려오는 H-라인 제품은 주로 장식이 적고 미니멀하게 디자인되었으며, <Fig. 15>, <Fig. 16>과 같이 하이 웨이스트의 엠파이어 라인, 가슴부터 퍼지는 텐트 라인의 제품도 소수 발견되었다.

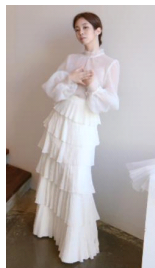
색상은 모노톤, 파스텔톤, 다크 또는 비비드톤, 멀티톤으로 구분되었는데, 가장 많은 색상은 모노톤의 화이트가 되었다<Table 4>. 그 다음으로는



<Fig. 5> Blouse and Skirt Set (Arha Bridal, n.d.-a)



<Fig. 6> Bra Top and Skirt Set (Yoil, n.d.-a)



<Fig. 7> Dress Item (Suza Dress, n.d.-a)



<Fig. 8> Blouse and Dress Set (Suza Dress, n.d.-b)



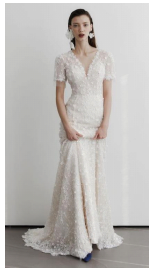
<Fig. 9> Jacket and Dress Set (Arha Bridal, n.d.-b)



<Fig. 10> Blouse and Pants Set (Cosmo Mariee, n.d.-a)



〈Fig. 11〉 X-Line
(Suza Dress,
n.d.-c)



〈Fig 12〉 Mermaid
Line
(Cosmo Mariee,
n.d.-b)



〈Fig.13〉 A-Line
(Leadd, n.d.)



〈Fig. 14〉 H-Line
(Arha Bridal,
n.d.-c)



〈Fig. 15〉 Empire
Line
(Marshallbride,
n.d.-a)



〈Fig. 16〉 Tent
Line
(Yoil, n.d.-b)

베이지색으로 137개의 제품이 해당되었는데, 〈Fig. 17〉과 같이 주로 붉은 기운이 도는 따뜻한 베이지 계열이 되었다. 블랙 색상은 일반적으로 신부 예복에 드물게 사용되지만, 모든 연구대상 브랜드가 블랙 제품이 구성되어 있어 총 73개의 제품이 확인되었다〈Table 4〉. 블랙 제품이 가장 많은 브랜드 E는 전체 중 31개가 해당되었으며, 〈Fig. 18〉과 같이 주로 디테일 없이 단순하게 디자인되었으나 〈Fig. 19〉와 같이 비치는 블랙 걸감 속에 연한 색상의 안감을 넣어 색다른 분위기로 디자인되기도 하였다. 또한, 〈Fig. 20〉과 같이 드레스의 상, 하 위치에 블랙과 화이트가 배색되는 사례도 찾아볼 수 있었다. 파스텔 톤은 베이지 외에 연한 핑크가 많았고, 〈Fig. 21〉의 네이비나 〈Fig. 22〉의

레드와 같이 웨딩드레스에 잘 사용되지 않는 다크 또는 비비드 톤의 진한 색상도 소수 발견되었다.

소재는 부드러운 재질의 레이스, 크레이프, 툴, 새틴 등이 많이 사용되었고, 뽀뽀하고 광택이 있는 미카도, 태피터, 오간자, 자카드 등의 소재도 자주 발견되었다〈Table 4〉. 브랜드 D는 레이스 제품이 가장 많았는데, 전체 중 92개가 해당되었다. 대부분 화이트 색상의 얇고 섬세한 레이스를 사용해 여성스럽게 디자인되었으나, 〈Fig. 23〉과 같이 유색이 사용되거나 안감을 짙게 넣어 다리가 노출되는 경쾌한 디자인도 찾아볼 수 있었다. 또한, 레이스의 비치는 성질을 활용하여 〈Fig. 24〉와 같이 드레스 위에 블라우스를 겹쳐 입을 효과를 내기도 하였다. 레이스 다음으로 많이 사용된 크레이프



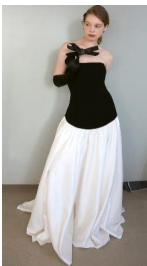
〈Fig. 17〉 Beige
Product
(Majerier, n.d.-a)



〈Fig. 18〉 Black
Product
(Suza Dress,
n.d.-d)



〈Fig. 19〉 Light
Color Lining
(Deibe, n.d.-a)



〈Fig. 20〉 Color
Contrast
(Suza Dress,
n.d.-e)



〈Fig. 21〉 Navy
Product
(Majerier, n.d.-b)



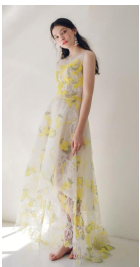
〈Fig. 22〉 Red
Product
(Arha Bridal,
n.d.-d)

소재는 브랜드는 B에서 가장 많이 발견되었는데, 전체 중 90개가 해당되었다. 크레이프는 <Fig. 25>와 같이 부드러운 물성을 활용해 셔링을 넣거나 자연스럽게 떨어지는 실루엣을 만들었고, 늘어지는 트레인이 되기도 하였다. 세 번째로 많은 미카도 소재는 브랜드 D가 가장 많았는데<Table 4>, 68개 제품이 해당되었다. 두껍고 유연성이 적은 미카도 소재는 스커트가 퍼지는 실루엣으로 많이 디자인되었으나, <Fig. 26>과 같이 H-라인으로 제안되기도 하였다. 오간자나 툴도 비치는 특성이 디자인에 활용되었는데, <Fig. 26>과 같이 미카도 드레스 위에 오간자 블라우스를 봉제하여 겹쳐 입은 효과를 내거나, <Fig. 27>과 같이 짧은 드레스 아래 툴을 길게 대어 다리를 드러내기도 하였다. 이 외에 웨딩 예복에서 흔하지 않는 코튼 소재도 발견되었는데, <Fig. 28>과 같이 주로 셔츠블라우스에 사용되었고, 캐주얼한 느낌으로 활동이 편해서 평상복으로도 활용도가 높았다. 일부 소수 제품에서는 프린트 소재도 찾아볼 수 있었는데, <Fig. 29>와 같이 은은하고 여성스러운 컬러와 패턴 디자인이 사용되었다.

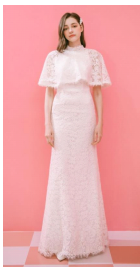
스몰웨딩 예복은 바닥에 끌리는 긴 기장보다는 바닥에 살짝 닿는 풀 령스 기장이 가장 많아<Table 4> 혼자 착용하고 활동하기에 부담이 적고 야외 결혼식 등에도 적합할 것으로 예상되었다. 브랜드

E는 풀 령스 기장이 가장 많아 155개가 해당되었으며, 플로어 기장은 57개로 현저히 적었다. 또한, <Fig. 30>과 같이 긴 기장을 짧게 수선도 가능했기 때문에 웨딩 예복으로 착용한 후에 길이를 잘라 평상시에도 입을 수 있었다. <Fig. 31>의 발목이 보이는 맥시 기장과 <Fig. 32>의 무릎을 덮는 미니 기장도 각각 165개, 108개로 적지 않은 수를 차지하였다<Table 4>. 특히, 기존 웨딩드레스에서 쉽게 볼 수 없는 미니 기장도 발견되었는데, 연구대상 10개의 브랜드 중 8곳이 허벅지가 드러나는 미니 기장 제품이 구성되었다. 미니 드레스는 <Fig. 33>과 같이 경쾌하고 가볍게 디자인되어 일상복으로도 활용이 가능했으며, <Fig. 34>와 같이 허벅지 위까지 올라가는 짧은 길로도 발견되었다.

소매 길이는 짧은 반팔이 339개로 가장 많았으며, 그 다음으로 튜브 탑이 319개로 많아 대부분 팔이 노출되는 디자인이 많았다<Table 4>. 다만, 연구대상 중 5곳은 튜브 탑 유형이 가장 많았고, 4곳은 짧은 반팔 제품이 가장 많았으며, 나머지만 곳인 브랜드 E는 하프 길이의 반팔 제품이 가장 많아 브랜드별로 차이가 있었다. 짧은 반팔은 소매산을 덮는 캡 소매 외에도 <Fig. 35>와 같이 오프 숄더(off-shoulder) 네크라인에 짧게 팔을 덮는 디자인이 다수 포함되었다. 튜브 탑 디자인은 어깨와 팔을 완전히 드러내면서 컷 아웃(cut-out)



<Fig. 23> Lace Product (Marshallbride, n.d.-b)



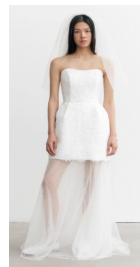
<Fig. 24> Lace Patch (Marshallbride, n.d.-c)



<Fig. 25> Crepe Product (Arha Bridal, n.d.-e)



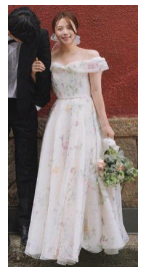
<Fig. 26> Mikado and Organza Patch (Arha Bridal, n.d.-f)



<Fig. 27> Tulle Product (Modeny, n.d.-a)



<Fig. 28> Cotton Product (Arha Bridal, n.d.-g)



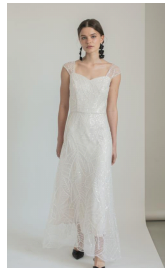
<Fig. 29> Print Product (Suza Dress, n.d.-f)



〈Fig. 30〉 Length Alteration
(Suza Dress, n.d.-g)



〈Fig. 31〉 Ankle Length Design
(Modeny, n.d.-b)



〈Fig. 32〉 Midi Length Design
(Formysis, n.d.)



〈Fig. 33〉 Mini Length Design
(Marshallbride, n.d.-d)



〈Fig. 34〉 Mini Length Design
(Arha Bridal, n.d.-h)

디테일을 활용해 부분적으로 노출을 더하는 과감한 디자인으로 차별화를 주기도 하였다(Fig. 36). 반팔 소매는 〈Fig. 37〉과 같이 비치는 레이스나 오간자 소재를 활용해 은은하게 팔을 드러내었고, 일반 웨딩드레스에서는 보기 드물게 스커트에 슬릿으로 다리가 노출되기도 하였다. 긴 소매 제품에서도 〈Fig. 38〉과 같이 비치는 소재를 상의와 소매에 사용하여 답답한 느낌을 줄이고 블라우스를 덧입는 효과를 주기도 하였다.

이 외에도 스몰웨딩 예복 브랜드에서는 기존의 웨딩드레스에서 찾아보기 어려운 캐주얼한 감성의 예복을 제안하는 다양한 시도를 엿볼 수 있었다. 〈Fig. 39〉와 같이 상, 하의를 분리해 활동성을 높이면서 평상시에도 착용할 수 있는 셔츠블라우스 디자인을 예복으로 제안하기도 하였고, 〈Fig. 40〉

과 같이 데님 팬츠를 스타일링한 이미지를 추가하여 일상복으로서 활용 가능성을 보여주었다. 또한, 〈Fig. 41〉에서 드레스에 운동화를 착용하거나 〈Fig. 42〉와 같이 가방을 매칭하면서 액세서리를 활용한 다양한 방식으로도 캐주얼한 분위기를 표현하고자 노력하였다.

이와 같은 스몰웨딩 제품의 사례조사 결과를 선행연구의 분석 내용과 비교하여 정리하면 〈Table 5〉와 같다. 스몰웨딩 예복의 아이템은 선행연구에서와 같이 드레스가 가장 많았고, 투피스는 구체적인 아이템으로는 재킷과 함께 드레스, 팬츠, 또는 블라우스와 팬츠가 구성되거나, 블라우스와 함께 스커트, 드레스, 팬츠 등이 조합되어 세트를 이루었다. 선행연구에서는 스몰웨딩 예복에서 한복 아이템의 수요도 확인되었으나, 아직까지 제품은



〈Fig. 35〉 Off Shoulder Design
(Cosmo Marieè, n.d.-c)



〈Fig. 36〉 Cutout Detail
(Arha Bridal, n.d.-i)



〈Fig. 37〉 Slit Detail
(Majerier, n.d.-c)



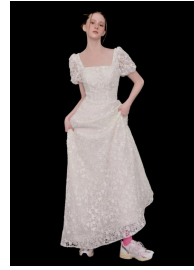
〈Fig. 38〉 Long Sleeve Design
(Arha Bridal, n.d.-j)



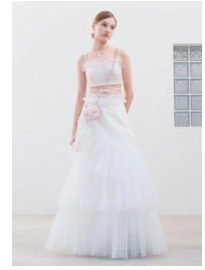
〈Fig. 39〉 Shirts Blouse
(Suza Dress, n.d.-h)



〈Fig. 40〉 Denim Styling
(Yoil, n.d.-c)



〈Fig. 41〉 Sneakers Styling
(Marshallbride, n.d.-e)



〈Fig. 42〉 Bag Styling
(Deibe, n.d.-b)

판매되지 않고 있었다. 아워글래스 실루엣은 구체적으로 X-라인, 머메이드 라인, A-라인, 엠파이어 라인이 확인되었고, H-라인의 스트레이트 실루엣과 텐트 라인의 제품도 판매되고 있었다. 색상은 선행연구에서와 같이 화이트와 베이지가 가장 많았으나, 이외에도 다양한 색상이 사용되었다. 소재

는 선행연구에서 언급된 소프트 소재의 구체적인 종류로 레이스, 크레이프, 툴, 새틴, 쉬폰, 보일, 벨벳, 니트 등이 확인되었고, 뽀뽀한 스티프 소재로 미카도, 태피터, 오간자 등도 많이 사용되었다. 스몰웨딩 예복의 기장은 선행연구에서 맥시 길이로 언급되었는데, 본 연구에서는 롱 길이의 풀 기장

〈Table 5〉 Design Characteristics of Small Wedding Attire Products.

Category	Subcategory	Details
Item	Single	- Dress
	Over 2 items	- Jacket + dress or pants, blouse + pants - Blouse + skirt, dress, or pants
Silhouette	Hourglass	- X-line, mermaid line, A-line, empire line
	Stragith	- H-line
	Others	- Tent line
Color	Monotone	- White, black
	Pastel tone	- Beigh, pink, mint, sky
	Dark or vivid tone	- Navy, violet, yellow, red, magenta, green, burgundy
	Multi	-
Material	Soft	- Lace, crepe, tulle, satin, chiffon, voile, velvet, knit
	Stiff	- Mikado, taffeta, organza, jacquard, cotton, linen
	Others	- Blended, unconfirmed
Length	Long	- flooe, full
	Midi	- Maxi, midi
	Mini	-
	Others	- Unconfirmed
Sleeve length	Sleeveless	- Tube top, tank top
	Half	- Short, Half
	Long	-

이 가장 많았다. 이외에 선행연구에서 조사되지 않은 소매 길이는 소매가 없는 슬리브리스, 반팔, 긴팔로 구분되었는데, 그 중 짧은 반팔이 가장 많았다.

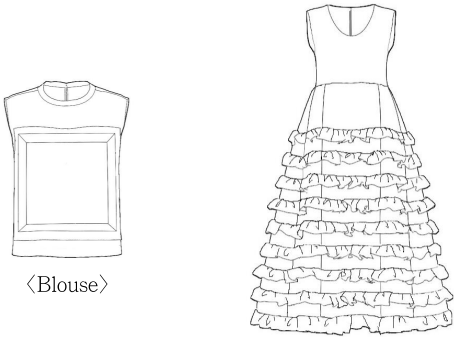
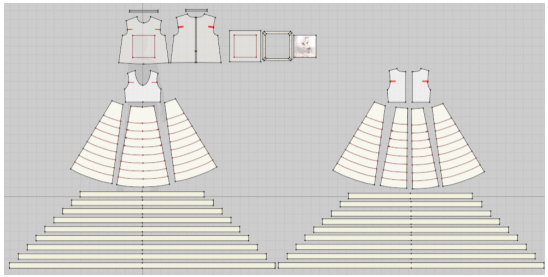



2. 흥배 장식을 활용한 예복 제품 개발

위의 분석 결과를 토대로 흥배를 활용한 스몰 웨딩 예복 디자인의 개발 결과를 살펴보면 <Table 6>과 같다. <Table 5>에서 스몰웨딩 예복은 단일

아이템의 드레스 외에도 다양한 아이템으로 구성되었으나, 아직까지 제품 수는 드레스 아이템이 압도적으로 많았고 두 가지 이상의 아이템이 조합된 세트 제품은 소수로 구성되어있어 소비자 선택의 폭이 좁았다. 이와 같은 한계점을 보완하기 위하여 본 연구에서는 블라우스와 드레스를 겹쳐 입는 세트 디자인으로 계획하였다<Table 6>.

실루엣은 소비자 선호도가 가장 높았던 아우어 클래스 중에서 사례조사에서 가장 많이 발견된

<Table 6> Details of the Developed Small Wedding Attire Design.

Schematic design				Pattern image				
 <p><Blouse></p> <p><Dress></p>								
				Material				
				Blouse		Dress		
				Silk organza		Polyester taffeta		
Size(cm)								
Blouse				Dress				
Length	Shoulder	Breast	Hemline	Length	Shoulder	Breast	Waist	Hemline
60	40	94	98	130	34	90	84	308
3D image							Sample image	
 <p><Blouse></p>				 <p><Dress></p>				

X-라인으로 설정하였다(Table 5). 스몰웨딩 예복은 부피를 줄여 활동성을 키울 필요가 있고(Han & Lim, 2022a), 현재 X-라인 제품도 스커트가 부담스럽지 않게 퍼지는 디자인이 다수를 차지하였기 때문에 본 연구에서도 스커트 밑단둘레가 지나치게 넓어지지 않도록 설정하고 안감에 툴을 대어 실루엣이 유지되도록 하였다. 기장은 발목이 보이는 맥시 길이가 선호되었으나(Han & Lim, 2022a; Kim et al., 2018), <Table 5>에서 실제 스몰웨딩 예복은 폴 령스가 아직까지 많은 것으로 확인되었기 때문에 이를 보완하고자 총장 130cm의 발목 길이로 설정하였다(Table 6). 소매 길이는 두 아이টে를 겹쳐 입었을 때 무거운 느낌을 줄이기 위하여 사례조사에서 두 번째로 많이 발견된 슬리브리스의 튜브 탑을 선택하였다.







<Table 5>의 연구결과에서 스몰웨딩 예복의 색상은 블랙을 포함하여 여러 가지로 제안되고 있었으나, 가장 많은 제품 수를 차지하면서 소비자 선호도도 가장 높은 색상이 흰색과 화이트 톤이었기 때문에 본 연구의 개발 디자인에서도 블라우스와 드레스에 화이트 색상을 사용하였다. 소재는 블라우스에 스티프 소재의 실크 오간자를 사용하였는데(Table 5), 스몰웨딩 예복 사례조사에서 오간자는 비치는 특성을 활용해 드레스와 겹쳐 입은 효과를 많이 주었기 때문에 본 연구에서도 이와 같은 레이어링의 효과를 활용하고자 하였다. 그리고 드레스에는 얇고 광택이 있는 폴리에스테르의 테퍼 소재를 사용하여 실용성을 높이하고자 하였다.

스몰웨딩 소비자들은 편안하고 실용적이면서 단순한 디자인을 선호하지만 동시에 미적 특성을 부각시키는 장식성도 여전히 중요하게 여겨져 비즈 등 수공예적 장식의 희소성을 높게 평가하였다(Han & Lim, 2022a; Kim et al., 2018; Lee & Park, 2018; Son, 2013). 그러나 본 연구의 사례조사에서 스몰웨딩 예복 제품들은 과도한 장식을 자제하고 미니멀한 디자인으로 주로 제안되어 이에 대한 소비자 요구가 충족되기 어려울 것으로 예상

되었다. 따라서 개발 디자인에서는 전반적인 디테일을 최소화하여 단순하고 캐주얼하게 기획하면서 남자 혼례복의 흉배 장식을 정교한 자수 트리밍으로 강조하여 차별성을 확보하고자 하였다.

개발된 흉배의 구체적인 모양은 <Table 7>과 같다. 효율성과 검소함을 추구하는 스몰웨딩의 이미지에 부합되도록 단학의 흉배 문양을 도안에 그대로 사용하되, 자수의 색상을 모두 흰색으로 표현하여 장식의 부담을 줄이고 일상복으로의 활용도를 높이하고자 하였다. 혼례복 단령에서 흉배의 크기는 보통 가로 길이가 앞가슴 너비의 약 1/3 정도를 차지하고 있으나(Fig. 1), 본 연구의 개발 디자인에서는 가로 29cm, 세로 36cm로 크게 설정하여 앞판 전체를 강조하도록 하였다. 흉배는 보통 따로 제작되어 복식에 부착되었기 때문에 본 연구에서도 동일한 방식을 사용하였고, 흉배의 바닥 소재는 블라우스와 동일한 오간자를 2겹으로 사용하였다. 흉배의 중심에는 고결함을 상징하는 학을 배치하여 근경으로 표현하였는데, 왼쪽 위로 날아 올라가는 형상으로 머리를 위로 하고 날개를 크게 펼친 모양이 되어 새로운 시작인 결혼의 의미와도 연결되었다(Table 7). 주변의 배경을 메우는 부문양으로는 상단에 이상향을 뜻하는 운문을, 하단에 영원불변을 상징하는 삼산문과 파도문을 원경으로 동일하게 재현하여 결혼을 통해 이상향을 이루고 영원히 변함이 없기를 염원하는 희망의 의미를 담고자 하였다. 운문의 장식 방법은 툴을 한 겹 추가해 은은하게 구별되도록 면을 구성하고 견사로 테두리 선을 자수하였다. 삼산문과 파도문은 입체적인 브레이드 테이프와 광택이 있는 진주, 아크릴 구슬 등을 사용하여 흰색의 단색에 제한된 단조로움을 벗어나 화려함을 더하고자 하였다. 주문양은 섬세한 표현으로 고급스러움을 높이도록 학의 몸통을 작은 비즈와 스팅글을 사용해 세밀하게 표현하였고, 날개 부분은 주름 잡힌 실크 쉬폰을 손바느질로 모양을 잡으면서 고정하였다. 학의 몸통과 날개가 만나는 부분은 소재 차이

<Table 7> Details of the Developed *Hyungbae* Decoration Design.

Danhak Hyungbae image	Expression of subsidiary motifs	
 <p data-bbox="155 562 403 614">(National Folk Museum of Korea, n.d.-b)</p>	 <p data-bbox="484 562 769 614">(Photographed by the author) (December 2 2024)</p>	 <p data-bbox="893 562 1178 614">(Photographed by the author) (December 4 2024)</p>
Expression of main motifs	Image of the main motif	Completed image
 <p data-bbox="161 964 447 1016">(Photographed by the author) (December 8 2024)</p>	 <p data-bbox="543 964 828 1016">(Photographed by the author) (December 8 2024)</p>	 <p data-bbox="923 964 1208 1016">(Photographed by the author) (December 9 2024)</p>

로 인한 어색함을 줄이기 위해 은색의 비즈를 자수하였고, 영원함을 상징하는 불로초는 형광색 실로 태슬을 만들어 달아 영원히 지속되는 결혼에 대한 희망을 강조하고자 하였다. 완성된 흥배 장식은 전통 흥배와 같은 방식으로 사면의 둘레에 광택이 있는 꼬임 끈과 골 테이프를 대어 마무리하였다.

V. 결론 및 제안

본 연구는 스물웨딩 예복에 대한 선행연구 고찰과 현재 유통 중인 제품에 대한 사례조사를 토대로 한국 전통 흥배를 활용하여 예복 디자인을 개발하였다. 현재 스물웨딩 예복 제품은 드레스의 단일 아이템이 가장 많은 수를 차지하였으나, 최

근에는 2, 3개 아이템이 다양한 세트 제품으로 제안되면서 드레스에 제한된 전통적인 웨딩드레스와 구별되었다. 블라우스, 스커트, 재킷, 드레스 등이 조합된 세트 제품은 활동성을 높이면서 캐주얼한 감성을 더해 일반 의복과도 착용할 수 있어 활용도가 높았다. 실루엣은 X-라인이 가장 많았으나, 브랜드에 따라 머메이드 라인이나 A-라인 제품이 더 많이 구성되기도 하였고, H-라인, 앰파이어 라인, 허리가 조이지 않는 텐트 라인 등의 다양한 실루엣이 제안되었다. 색상은 모노톤, 파스텔톤, 다크 또는 비비드톤, 멀티톤 등이 사용되었으며, 가장 많은 색상은 모노톤의 화이트와 파스텔톤의 베이지가 되었다. 기존 웨딩드레스에서 찾아보기 어려운 블랙 색상이 모든 브랜드에 구성되었으며, 다크 또는 비비드 톤의 진한 색상도 소수 발견되

었다. 소재는 소프트 재질의 레이스, 크레이프, 툴, 새틴과 함께 뽀뽀한 스티프 소재로 미카도, 테피터, 오간자, 자카드 등이 사용되었으며, 그 중 레이스와 크레이프 소재가 가장 많았다. 레이스, 툴, 오간자 소재는 비치는 특성을 활용해 블라우스와 드레스를 겹쳐 입는 효과를 내거나 팔, 다리를 드러내는 디자인에 사용되었다. 또한, 결혼 예복에서 흔히 볼 수 없는 코튼 소재도 사용되었는데, 캐주얼하면서 간편한 블라우스로 제안되어 평상복으로도 활용도가 높았다. 기장은 풀 령스와 플로어 령스가 가장 많았는데, 바닥에 살짝 닿는 풀 령스가 더욱 많아 혼자 착용하고 활동하기에 부담이 적었다. 기존 웨딩드레스에서 보기 힘든 미디 기장이거나 미니 기장의 제품도 구성되었는데, 대다수의 연구대상 브랜드에서 허벅지가 드러나는 미니 기장의 제품이 구성되어 웨딩 예복 디자인에서 다리 노출에 대한 제약이 비교적 줄어든 것으로 사료되었다. 소매 길이는 짧은 반팔이 가장 많았고 그 다음으로 튜브 탑이 많아 팔이 노출되는 디자인이 대부분이었다. 이와 같이 스몰웨딩 예복은 아이템, 색상, 소재, 기장 측면에서 기존의 전통적인 웨딩드레스와 차별화되어 다양하게 제안되었고, 상, 하의 아이템을 분리하거나 기장과 밑단둘레를 줄여 활동성을 높였으며, 데님 팬츠나 운동화 등과 연출하여 예복에 제한되었던 기존의 용도를 확대하였다.

위의 분석 결과를 선행연구 고찰 내용과 종합하여 스몰웨딩 예복의 특성을 도출하였고, 이를 바탕으로 남자 혼례복의 흥배를 활용하여 예복 디자인을 개발하였다. 스몰웨딩 예복은 아직까지 드레스 아이템이 가장 많아 소비자 선택의 폭을 넓히기 위해 블라우스와 드레스를 겹쳐 입는 세트 디자인으로 개발되었다. 실루엣은 소비자 선호도가 높은 아우어클래스 중 사례조사에서 가장 많이 발견된 X-라인으로 설정되었으며, 기장은 예복 제품에서는 풀 령스가 가장 많았으나 소비자 선호도에서는 맥시 길이가 가장 높아 이를 보완하기 위

해 발목 길이로 계획하였다. 소매 길이는 세트의 두 아이템에서 무거운 느낌을 줄이기 위해 사례조사에서 두 번째로 많았던 슬리브리스의 튜브 탑으로 설정되었다. 색상은 가장 많이 사용되고 있고 소비자 선호도도 높은 화이트 색상이 사용되었으며, 소재는 블라우스에 실크 오간자를, 드레스에는 폴리에스테르의 테피터 소재를 사용하여 실용성을 높였다. 개발한 디자인의 전체적인 방향은 단순하고 캐주얼하되, 흥배의 수공예적 장식을 추가하여 고급화함으로써 경쟁력을 확보하고자 하였다. 흥배 장식은 스몰웨딩 이미지에 부합되면서 고결함을 상징하는 단락을 섬세한 자수로 표현하였으며, 학이 날아 올라가는 형상으로 새로운 시작인 결혼의 의미를 담았다. 부문양의 운문, 삼산문, 파도문은 결혼을 통해 이상향을 이루고 영원히 변치 않기를 희망하는 염원을 표현하였다.

본 연구를 통해 스몰웨딩 예복 제품의 디자인 고도화와 소비 활성화에 기여하고자 하며, 한국 전통 혼례복과 전통 문양에 대한 지속적인 관심 확대에도 긍정적인 영향을 미치기를 기대한다. 본 연구는 제한된 연구대상으로 전반적인 스몰웨딩 제품에 대한 분석 결과 일반화에 한계가 있으며, 개발된 디자인에 대한 소비자 평가를 통해 실증적인 검증 과정이 수행되지 않았으므로 관련 후속 연구로서 소비자 평가 및 전문가 검토를 추가적으로 제안하는 바이다.

References

- Ahn, I.-H. (2014). A study on the source of storytelling of Korean wedding ritual and costumes in Chosun Dynasty. *Journal of the Korea Fashion & Costume Design Association*, 16(1), 139-151. <https://www.kci.go.kr/kciportal/ci/sereArticleSearch/ciSereArtiView.kci?sereArticleSearchBean.artId=ART001852414>
- Ahn, M. S. (2011). Korean costume culture history Our clothes story [한국복식문화사 우리 옷 이야기]. Yehaksa.
- An, E. J. (n.d). Hyungbae [흥배]. Encyclopedia of Korean Culture. Retrieved from <https://encykorea.aks.ac.kr/Article/E0065867>

- Arha Bridal (n.d.-a). 2017 SS. https://arhabridal.co.kr/product/detail_collection.html?product_no=259&cate_no=45&display_group=1
- Arha Bridal (n.d.-b). 2017 SS. https://arhabridal.co.kr/product/detail_collection.html?product_no=259&cate_no=45&display_group=1
- Arha Bridal (n.d.-c). 2017 SS. https://arhabridal.co.kr/product/detail_collection.html?product_no=259&cate_no=45&display_group=1
- Arha Bridal (n.d.-d). 2019 SS. https://arhabridal.co.kr/product/detail_collection.html?product_no=343&cate_no=45&display_group=1
- Arha Bridal (n.d.-e). 2019 SS. https://arhabridal.co.kr/product/detail_collection.html?product_no=340&cate_no=45&display_group=1
- Arha Bridal (n.d.-f). 2019 SS. https://arhabridal.co.kr/product/detail_collection.html?product_no=342&cate_no=45&display_group=1
- Arha Bridal (n.d.-g). 2018 FW. https://arhabridal.co.kr/product/detail_collection.html?product_no=338&cate_no=45&display_group=1
- Arha Bridal (n.d.-h). 2024 SS. https://arhabridal.co.kr/product/detail_collection.html?product_no=488&cate_no=45&display_group=1
- Arha Bridal (n.d.-i). 2024 SS NEW YORK. https://arhabridal.co.kr/product/detail_collection.html?product_no=434&cate_no=45&display_group=1
- Arha Bridal (n.d.-j). 2023 FW. https://arhabridal.co.kr/product/detail_collection.html?product_no=396&cate_no=45&display_group=1
- Bae, S. & Yuan, X. (2021). A comparative analysis of the design efficiency of transformable wedding dresses using 3D programs -Focusing on dress design for small weddings-. *Journal of the Korean Society of Clothing and Textiles*, 45(3), 439-452. <https://doi.org/10.5850/JKSC.2021.45.3.439>
- Cho, S. (2002). A study on the traditional wedding costume in Korea-Focusing on the Joesen Dynasty and modern era [한국의 전통 혼례복식에 관한 고찰-조선시대와 근대를 중심으로]. *The Study of Confucianism*, 17, 105-130. <https://doi.org/10.23012/tsctc..17.200208.105>
- Cosmo Marieè (n.d.-a). Collection. https://cosmomariee.kr/bbs/board.php?bo_table=m01_01&wr_id=299
- Cosmo Marieè (n.d.-b). Collection. https://cosmomariee.kr/bbs/board.php?bo_table=m01_01&wr_id=167
- Cosmo Marieè (n.d.-c). Collection. https://cosmomariee.kr/bbs/board.php?bo_table=m01_01&wr_id=137
- Deibe (n.d.-a). 2024 S/S part.1. <https://www.deibeseoul.co.kr/2024sspart2>
- Deibe (n.d.-b). 2023 S/S. <https://www.deibeseoul.co.kr/2023ss>
- DMC report (2021). 2021 Social media market and status analysis report [2021 소셜 미디어 시장 및 현황 분석 보고서]. <https://www.trendmonitor.co.kr>
- Formysis. (n.d.). 22 F/W DRESS. <https://formysis.com/25#lg=w202301201b3660eff2392&slide=6>
- Ha, M. E. (2005). *A study on the formative formation of the royal emblem of the Joseon Dynasty* [Unpublished master's thesis]. Andong University.
- Han, E.-K. & Lim, J. Y. (2022a). Analysis on sales products and consumer preference design for small wedding dresses planning. *Culture & Convergence*, 44(11), 489-507. <https://doi.org/10.33645/cnc.2022.11.44.11.489>
- Han, E.-K. & Lim, J. Y. (2022b). Design development of new normal dress for small wedding. *Journal of the Korean Fashion & Costume Design Association*, 24(4) 135-152. <https://doi.org/10.30751/kfcda>
- Hong, N. Y. (2000). A study of the changes in the wedding costume for Pyebaek during 20th century. *Journal of the Korean Society of Clothing and Textiles*, 24(4), 594-604. <https://scienceon.kisti.re.kr/srch/selectPORSrchArticle.do?cn=JAKO200011921883457&SITE=CLICK>
- Jang, H. J. (2025). From wedding photos to reception outfits and even the honeymoon...How today's brides use their 'all-purpose dress'-Hanbok dress [웨딩 촬영부터 2부 의상, 신혼여행까지...요즘 신부들의 '만능 드레스' 한복 드레스 활용법]. *The Kyunghyang Daily News*. <https://www.khan.co.kr/article/202506210900001>
- Jung, Y. & Lee, Y. H. (2019). A wedding dress design that applies the traditional dang-ui. *The Research Journal of the Costume Culture*, 27(2), 140-153. <https://doi.org/10.29049/rjcc.2019.27.2.140>
- Kang, J. (2018) *The strategy for the revitalization of small-wedding* [Unpublished master's thesis]. Gyeong-sang National University.
- Kim, G. E. & Kwak, E. S. (2025). "It's such a waste of money"...From self-photographing to overseas direct purchase, 'Rebellion of Brides' [“스드메 비용 세상 아까워요”...셀프촬영부터 해외직구까지 '신부들의 반란']. *Maeil Business Newspaper*. <https://www.mk.co.kr/news/business/11278888>
- Kim, I. J. & Lee, S. E. (2008). A study on the design of ceremonial dresses that represent the formative beauty of Korea -focusing on Korean traditional wedding dresses-. *Oriental Art*, 13, 45-71. <https://www.kci.go.kr/kciportal/ci/sereArticleSearch/ciSereArtiView.kci?sereArticleSearchBean.artid=ART001419371>
- Kim, K. H. & Kwon, T. I. (2019). Hanbok wedding dress and wedding nail art design utilizing Pantone's fashion color trend. *Journal of Korean Traditional Costume*, 22(1), 137-148. <https://doi.org/10.16885/jktc.2019.03.22.1.137>
- Kim, K. J. & Geum, K. S. (2010). The aesthetics of official uniforms, or Kwanbok, and embroidered patches, or Hyungbae, and their modern applications.

- Journal of the Korean Society of Costume*, 60(5), 1-18. <https://www.kci.go.kr/kciportal/ci/sereArticleSearch/ciSereArtiView.kci?sereArticleSearchBean.artid=ART001460060>
- Kim, K. M. (2025). 2024 marriage divorce statistics [2024년 혼인이혼 통계]. *Statistics Korea*. https://kostat.go.kr/board.es?mid=a10301020300&bid=204&act=view&list_no=435601
- Kim, S. Y. (2018). Analysis of domestic research trends in wedding fashion. *Korean Journal of Human Ecology*, 27(3), 201-212. <https://doi.org/10.5934/kjhe.2018.27.3.201>
- Kim, Y. S., Kim, D.-E., & Lee, I. S. (2018). Analysis on wedding dress design factor align with value consumption wedding culture. *Journal of the Korea Fashion & Costume Design Association*, 20(2), 1-16. <https://doi.org/10.30751/kfcda.2018.20.2.1>
- Kim, Y.-J. (2000). Study on China and Korea Hyungbae, or robe badges. *Journal of Korean Traditional Costume*, 3(3), 45-54. <https://www.dbpia.co.kr/journal/articleDetail?nodeId=NODE00567624>
- Ko, Y. S. (2025). "I would rather not wear a wedding dress..." MZ women have turned their eyes to ["웨딩드레스 입을 바엔 차라리..." MZ 여성들 눈 돌린 곳이]. *Hankyung*. <https://www.hankyung.com/article/2025033084681>
- Kwon, H. (2012). A study on the portraits of military-officials of the Joseon Dynasty and the embroidered chest insignia of their robes. *Journal of ART History*, (26), 165-191. <https://www.kci.go.kr/kciportal/ci/sereArticleSearch/ciSereArtiView.kci?sereArticleSearchBean.artid=ART001719284>
- Kwon, M.-Y. (2021). A study on the concept and perception of small wedding in Korea. *The Korean Beauty Management Journal*, 9(1), 47-52. <https://doi.org/10.35883/kbmj.2021.9.1.1.2>
- Kwon, S. K. & Park, S. K. (2006). A study on wedding dress design for modern application of traditional costumes. *Journal of The Korean Society of Fashion Design*, 6(2), 55-75. <https://www.kci.go.kr/kciportal/ci/sereArticleSearch/ciSereArtiView.kci?sereArticleSearchBean.artid=ART001071701>
- Leadd. (n.d.). Slow [느린]. <https://www.leadd.co.kr/product/%EB%8A%90%EB%A6%B0-%EB%8C%80%EC%97%AC%EB%A7%8C%EA%B0%80%EB%8A%A5/1125/category/24/display/1/>
- Lee, I. A. & Park, J. H. (2018). A study on characteristics of wedding dress design according to the change of domestic wedding culture. *Journal of The Korean Society of Fashion Design*, 18(3), 21-40. <https://doi.org/10.18652/2018.18.3.2>
- Lee, J. M. (2017). 87.6% of office workers "I want a small wedding" [직장인 87.6% "스몰웨딩 원한다"]. *Maeililbo*. <https://www.m-i.kr/news/articleView.html?idxno=309060>
- Lee, N., Sung, O., & Kim, S. (2019). The design development of family formal clothes using 3D virtual clothing software. *Journal of Fashion Business*, 23(3), 35-50. <https://doi.org/10.12940/jfb.2019.23.3.35>
- Lee, S.-Y. & Kim, J.-D. (2018). A study on consumers' awareness and preference for small wedding. *Korean Society of Cosmetics and Cosmetology*, 8(2), 215-228. <https://www.kci.go.kr/kciportal/ci/sereArticleSearch/ciSereArtiView.kci?sereArticleSearchBean.artid=ART002395954>
- Liu, D. C. & Chung, J. S. (2022). A study on the development of cultural products using the patterns on the rank badge of Korea and China - focusing on the crane rank badge -. *Bulletin of Korean Society of Basic Design & Art*, 23(6), 277-290. <https://doi.org/10.47294/KSBDA.23.6.19>
- Majerier (n.d.-a). Dana dress. https://www.majerier.com/default/community/gallery.php?com_board_basic=read_form&com_board_idx=92&com_board_search_code=&com_board_search_value1=&com_board_search_value2=&com_board_page=3&com_board_id=11&com_board_category_code=c1&com_board_id=11
- Majerier (n.d.-b). Orola dress. https://www.majerier.com/default/community/gallery.php?com_board_basic=read_form&com_board_idx=87&com_board_search_code=&com_board_search_value1=&com_board_search_value2=&com_board_page=&com_board_id=11&com_board_category_code=c2&com_board_category_code=c2&com_board_category_code=c2&com_board_category_code=c2&com_board_id=11
- Majerier (n.d.-c). Keily dress. https://www.majerier.com/default/community/gallery.php?com_board_basic=read_form&com_board_idx=90&com_board_search_code=&com_board_search_value1=&com_board_search_value2=&com_board_page=&com_board_id=11&com_board_category_code=c2&com_board_category_code=c2&com_board_id=11
- Marshallbride (n.d.-a). DIVINE. <https://www.marshallbride.com/2023-FW/view/4521528>
- Marshallbride (n.d.-b). CHLOE. <https://www.marshallbride.com/2018-SS/view/4535399>
- Marshallbride (n.d.-c). BELITA. <https://www.marshallbride.com/2020-SS/view/4532752>
- Marshallbride (n.d.-d). AZURE. <https://www.marshallbride.com/2023-FW/view/4521518>
- Marshallbride (n.d.-e). RIEDRE. <https://www.marshallbride.com/2024-FW/view/4874544>
- Modeny (n.d.-a). NAOMI DRESS. <https://www.modeny.kr/product/naomi-dress/415/category/49/display/1/>
- Modeny (n.d.-b). BLANC DRESS. <https://www.modeny.com/2024-FW/view/4874544>

- kr/product/blanc-dress/203/category/49/display/1/
National Folk Museum of Korea (n.d.-a). Danryung [단령]. *National Folk Museum of Korea*. Retrieved October 18, 2024, from <https://www.nfm.go.kr/user/data/home/101/DataRelicView.do?seq=PS01002001010106718600000>
- National Folk Museum of Korea (n.d.-b). Hyungbae [흥배]. *National Folk Museum of Korea*. Retrieved October 18, 2024, from <https://www.nfm.go.kr/user/data/home/101/DataRelicView.do?seq=PS0100200101010102600000>
- National Folk Museum of Korea (n.d.-c). Hyungbae [흥배]. *National Folk Museum of Korea*. Retrieved October 18, 2024, from <https://www.nfm.go.kr/user/data/home/101/DataRelicView.do?seq=PS01002001010100420400000>
- National Folk Museum of Korea (n.d.-d). Hyungbae [흥배]. *National Folk Museum of Korea*. Retrieved October 18, 2024, from <https://www.nfm.go.kr/user/data/home/101/DataRelicView.do?seq=PS01002001010100193500000>
- Noh, S. J. & Oh, J. S. (2008). Analysis and conservation of metal thread made of proteinaceous substrate - Golden decorative rank badge of an official uniform excavated from Baekryeong Im's tomb in the 16th century of Korea-. *Journal of the Korean Society of Costume*, 58(9), 129-141. <https://www.kci.go.kr/kciportal/ci/sereArticleSearch/ciSereArtiView.kci?sereArticleSearchBean.artiId=ART001295714>
- Oh, K.-M. & Chun, H.-S. (2000). A study on changes in thoraces in the late period of Chosun. *Society for Culture of HAN-BOK*, 3(1), 117-133. <https://www.dbpia.co.kr/journal/articleDetail?nodeId=NODE00567618>
- Oh, Y. K., Lee, J. S., & Song, J. A. (2021). A study on the design of cape using laser cutting - Focused on the Hyoongbae embroidery patterns of the Joseon Dynasty -. *Journal of The Korean Society of Fashion Design*, 21(2), 93-108. <https://doi.org/10.18652/2021.21.2.6>
- Presidential Committee on Ageing Society and Population Policy (2024). 2024 Announcement of the results of the survey on the perception of marriage, childbirth and parenting [2024년 결혼·출산·양육 인식조사 결과 발표]. *Presidential Committee on Ageing Society and Population Policy*. Retrieved January 21, 2025, from <https://www.betterfuture.go.kr/front/notificationSpace/pressReleaseDetail.do?articleId=303&listLen=10&searchKeyword=&position=S>
- Shim, Y.-O. (2013). A study of Jik-geum Hyoong-bae textile in the early Joseon dynasty. *Journal of the Korea Fashion & Costume Design Association*, 15(4), 113-128. https://www.kci.go.kr/kciportal/landing/article.kci?arti_id=ART001833546
- Shin, H. S. & Hong, N. Y. (2007). A study of bridegroom's wedding robe, Danryung: in genre paintings from the 18th century to the early days 20th century. *The Research Journal of the Costume Culture*, 15(6), 939-951. <https://doi.org/10.29049/RJCC.2007.15.6.939>
- Son, Y.-A. (2013). *The Korean traditional bridal costume design for the simple wedding*. [Unpublished master's thesis]. Ewha Women's University.
- Song, S.-J. & Hong, N. Y. (2019). A study on synthetic dyes used in insignia badges. *Journal of the Korean Society of Costume*, 69(4), 104-122. <https://doi.org/10.7233/jksc.2019.69.4.104>
- Suza Dress (n.d.-a). Luchae [루채]. https://www.suzadress.com/lookbook/detail_basic.html?product_no=607&cate_no=80&display_group=1
- Suza Dress (n.d.-b). On off [온오프]. https://www.suzadress.com/lookbook/detail_basic.html?product_no=558&cate_no=80&display_group=1
- Suza Dress (n.d.-c). Flower greeting [꽃인사]. https://www.suzadress.com/lookbook/detail_basic.html?product_no=463&cate_no=80&display_group=1
- Suza Dress (n.d.-d). Black swan [블랙스완]. https://www.suzadress.com/lookbook/detail_basic.html?product_no=228&cate_no=72&display_group=1
- Suza Dress (n.d.-e). Jenny black [제니블랙]. https://www.suzadress.com/lookbook/detail_basic.html?product_no=667&cate_no=83&display_group=1
- Suza Dress (n.d.-f). Grass leaf [풀잎]. https://www.suzadress.com/lookbook/detail_basic.html?product_no=633&cate_no=72&display_group=1
- Suza Dress (n.d.-g). Retinal [레터널]. https://www.suzadress.com/lookbook/detail_basic.html?product_no=401&cate_no=80&display_group=1
- Suza Dress (n.d.-h). Universe [유니버스]. https://www.suzadress.com/lookbook/detail_basic.html?product_no=453&cate_no=80&display_group=1
- Trendmonitor (2022). 2022 a survey of wedding-related perceptions [2022 결혼식 관련 인식 조사]. Embrain. <https://www.trendmonitor.co.kr/tmweb/trend/allTrend/detail.do?bIdx=2315&code=0401&trendType=CKOREA>
- Yang, S. J. (2017). A study of transmission and transition: Embroidered pictures in 17th century Joseon. *Korean Bulletin of Art History*, (48), 37-63. <https://doi.org/10.15819/rah.2017.48.37>
- Yeo, S.-M. (2003). A study of adapting formative features of Korean traditional clothes to wedding dress. *Journal of Busan Women's University*, 24, 451-477. https://www.riss.kr/search/detail/DetailView.do?p_mat_type=1a0202e37d52c72d&control_no=58ca326af50e2c55ffe0bdc3ef48d419&keyword=%EC%A0%84%ED%86%B5%EB%B3%B5%EC%8B%9D%EC%9D%98%20%EC%A1%B0%ED%98%95%EC%A0%81%20%ED%8A%B9%EC%A7%95%EB%B6%84%EC%84%9D%EC%9D%84%20%ED%86%B5%ED%9

5%9C%20%ED%98%BC%EB%A1%80%EB%B3%
B5%EC%97%90%20%EA%B4%80%ED%95%9C%
20%EC%97%B0%EA%B5%AC

- Yoil. (n.d.-a). 2024 bridal yoil for the one. <https://yoil.kr/archive#lg=w20241028e76c7b4a2e3c2&slide=11>
- Yoil. (n.d.-b). 2024 bridal yoil for the one. <https://yoil.kr/archive#lg=w20241028e76c7b4a2e3c2&slide=17>
- Yoil. (n.d.-c). 2024 bridal yoil for the one. <https://yoil.kr/archive#lg=w20241028e76c7b4a2e3c2&slide=7>
- Yoo, J. H. (2025). It said the wedding costs tens of millions of won...‘Dress 0 Won’ The secret of the newly married couples [결혼에 수천만원 든다더니...‘드레스 0원’ 신혼부부의 비결]. *Hankyung*. <https://www.hankyung.com/article/2025030794487>
- Yuan, X., Jung, K. H., & Bae, S. J. (2022). A suggestion of customized wedding dress process using 3D digital clothing technology. *Journal of the Korean Society of Design Culture*, 28(2), 185-198. <https://doi.org/10.18208/ksdc.2022.28.2.185>